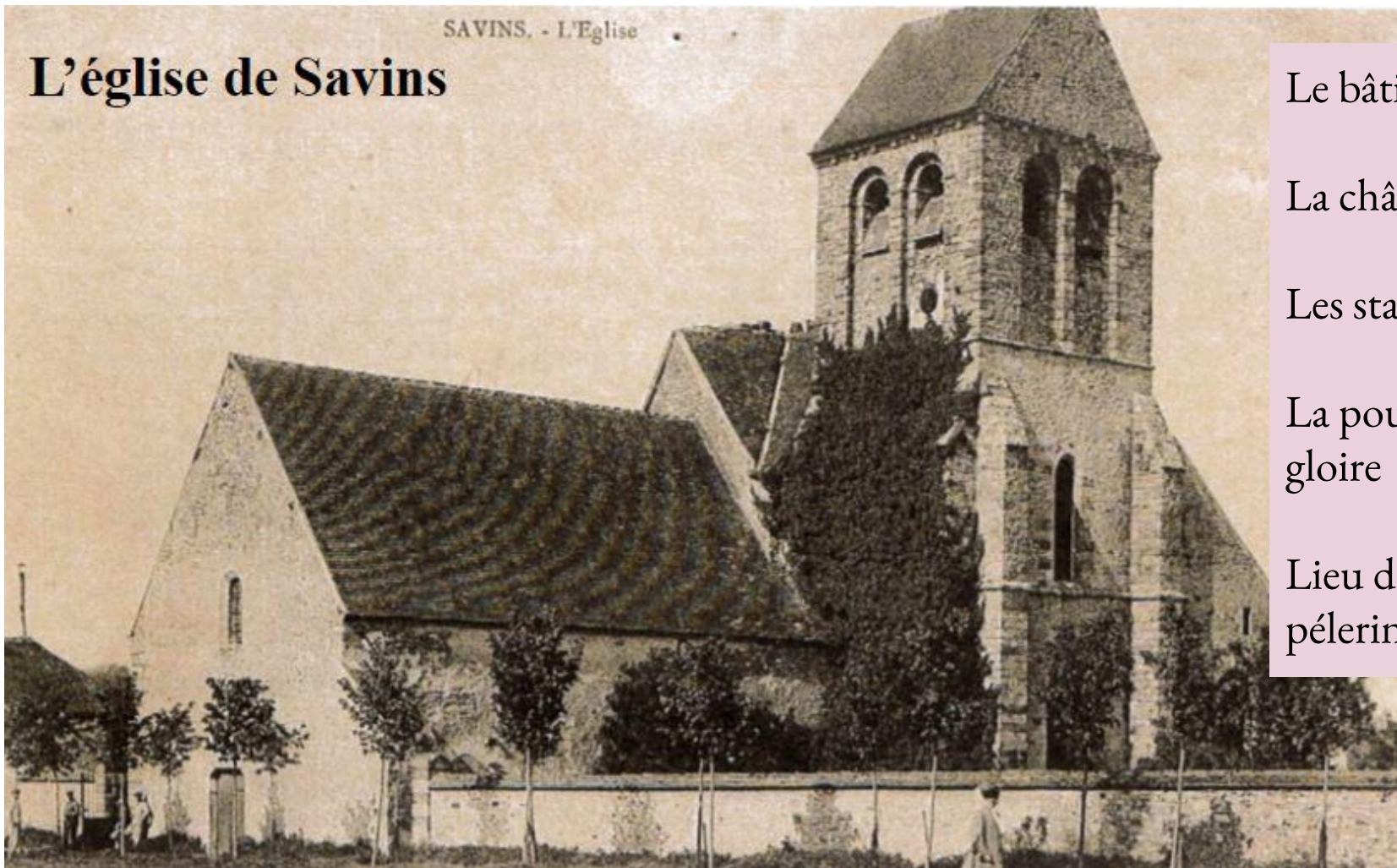


SAVINS. - L'Eglise

L'église de Savins



Le bâtiment

La châsse

Les statues

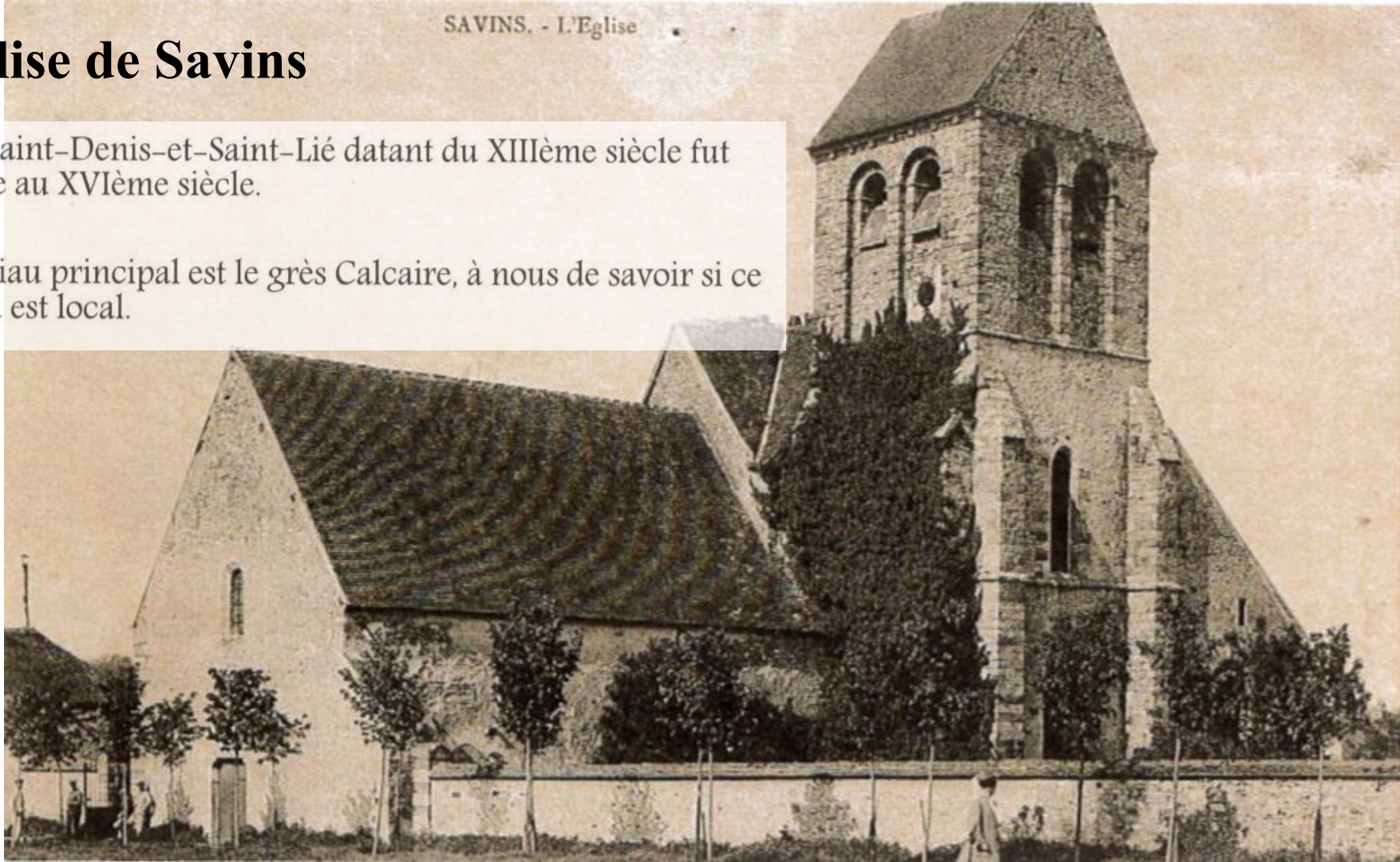
La poutre de gloire

Lieu de pèlerinages

L'église de Savins

L'église Saint-Denis-et-Saint-Lié datant du XIIIème siècle fut remaniée au XVIème siècle.

Le matériau principal est le grès Calcaire, à nous de savoir si ce matériau est local.



SAVINS (S.-et-M.). — L'Église.

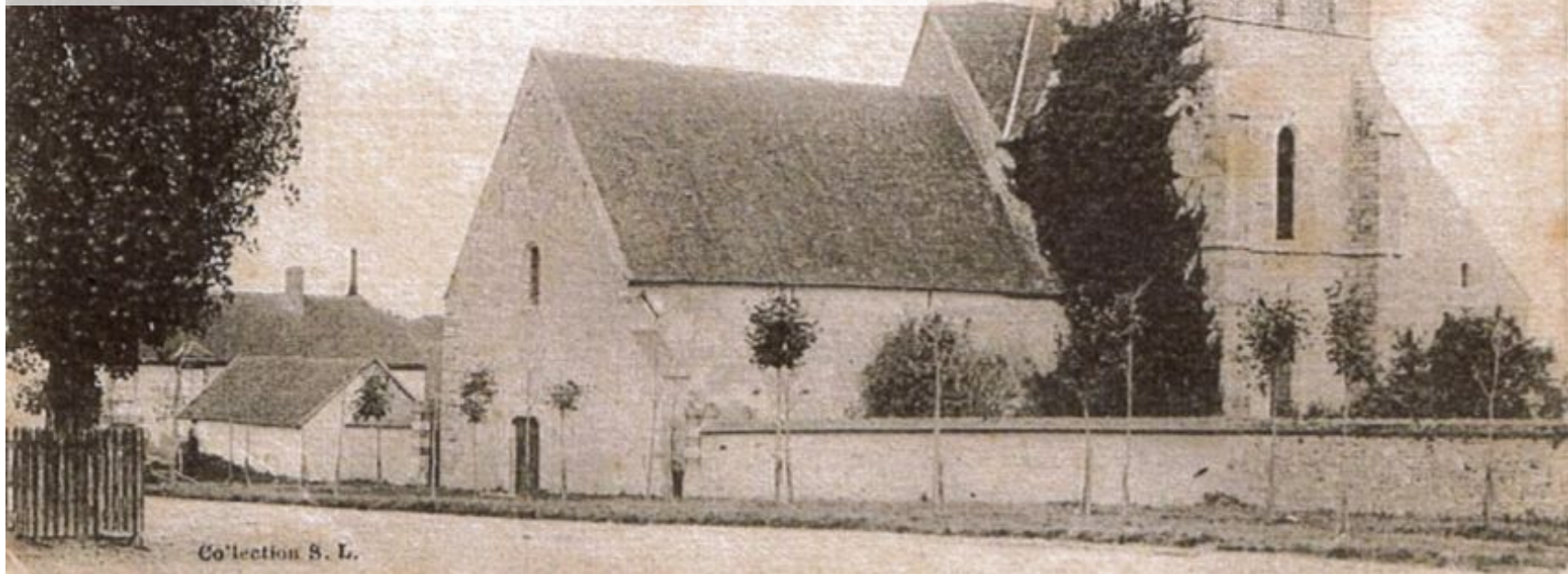
Le chevet s'agrandit au XIV^e siècle et la nef est charpentée au XVI^e siècle.

Définition:

Chevet: désigne généralement l'extrémité postérieure d'une église.

Nef: Partie d'une église allant du portail à la croisée du transept et qui est comprise entre les deux murs latéraux.

Transept: Nef transversale qui coupe à angle droit la nef principale d'une église.



La facade

L'appareillage en épi de blé de la façade semble indiquer que la nef a été construite au début du XIe siècle.

En 1995, le pignon ouest est ravalé et sa façade sur la place est dégagée.



Définition :

Appareillage en épi. l'opus spicatum (en épi), les éléments sont posés sur leur champ, en lignes inclinées alternativement à droite et à gauche, figurant un motif en épi de blé ou en branche de fougère ou encore en arêtes de poisson. C'est un appareil de brique utilisé pour les sols.

On le trouve également sur les murs carolingiens.

Le clocher

Elle est constituée d'un clocher carré ajouré coiffé en bâtière

Le clocher carré date de la même époque, à savoir XIème siècle.

Définition de bâtière.

Clocher dont le toit est « simple », à deux pentes pas très inclinées. C'est une forme adoptée le plus souvent pour des églises rurales, mais aussi de nombreuses églises modernes (XX^e siècle).





Le coeur roman du XIIe siècle est remplacé au XIIIe siècle par une vaste travée voûtée en ogive.

Définition

Ogive, terme d'architecture qui désigne un arc brisé formé par une voûte.



Une partie du chœur s'effondre entre 1924 et 1935.

Les premiers travaux de consolidation, entrepris en 1959, sont ensuite interrompus.

Ils reprennent en 1985 et se poursuivent jusqu'en 1989, date de la pose de la charpente et du toit sur la partie effondrée.

SAVINS, LIEU DE PÉLERINAGE

Jadis, deux grandes fêtes religieuses avaient lieu dans notre village et de nombreux pèlerins y venaient en pèlerinage.

La fête de la translation : La plus importante de toutes les fêtes de Savins. Elle était chômée pour tous. Chaque 17 mai, on commémorait l'exhumation du corps de Saint Lié et la dépose de celui-ci dans la châsse.

Le pèlerinage : Il avait lieu, dans un premier temps, le 8 juillet, date à laquelle en 1169, Saint Lié fut inhumé dans cette église. Puis ce fut le deuxième dimanche de juillet et pour finir le deuxième lundi de juillet.

On y venait des villages environnants mais surtout de Provins où se trouvait la confrérie Saint Lié. Il y avait une grande messe avec pain bénit, une procession et vénération des reliques de Saint Lié. Ce pèlerinage a cessé d'exister vers 1900.

SAVINS, LIEU DE PELERINAGE

La fontaine de Saint lié : (Située à l'extérieur du village). Jusqu'en 1850, les pèlerins y plongeaient des pièces de linge destinées aux enfants dits « liés » ou « noués » (qui ne pouvaient marcher), rachitiques ou malade de la tête.

La pierre de Saint lié : (disparue depuis un certain temps). Sur laquelle il fut décapité et donc marquée de son sang. On y faisait passer par le trou existant, les enfants rachitiques. Elle était conservée à la chapelle de Saint Lié détruite en 1793.

D'autres villages en Seine et Marne honoraient Saint Lié : *Jaulnes* (pèlerinage le 2^{ème} dimanche de juin), *Provins* (pèlerinage le 25 janvier, et fête le 07 juin, pendant laquelle les tisserands se réunissaient pour honorer saint Lié, leur saint patron), *Saint-Augustin* (pèlerinage le 17 mai).

La châsse

Ouvrage en bois taillé peint polychrome et doré en forme de cathédrale destiné à recevoir quelques éléments du corps de Saint Lié.

En forme d'église sur chaque face, elle est dotée 4 travées séparées par des contreforts à pinacles et couronnées de gables en accolades.



Définition.

Polychrome.

Qui est de plusieurs couleurs ; qui est décoré ou fait de matériaux de plusieurs couleurs.

Travées.

Ouverture délimitée par deux supports verticaux constituant les points d'appuis principaux ou les pièces maîtresses d'une construction (piliers, colonnes, fermes, etc.).

Contreforts

Pilier de maçonnerie servant à consolider un mur.

Pinnacle

Ouvrage en plomb ou en pierre, de forme pyramidale ou conique, souvent ajouré et orné de fleurons, servant de couronnement à un contrefort.

Gables (en accolade)

Fronton triangulaire ajouré et sculpté qui couronne le portail d'une cathédrale gothique.

Ces travées sont divisées par un transept à tympan et pignon.

Dans chaque travée, on trouve des bas-reliefs se rapportant à la vie de saint lié

Architecture et ornements indiquent les premières années du XVIème siècle

Elle a été classé aux monuments historiques le 21 octobre 1902 , classé au titre d'objet .

Définition.

Transept.

Vaisseau transversal d'une église séparant la nef principale du chœur et donnant ainsi à l'édifice une forme de croix.

Tympan.

Espace triangulaire, compris entre les deux corniches rampantes et la corniche horizontale d'un fronton.

Pignon.

Mur dont la partie supérieure prend la forme d'un triangle dont les côtés sont dirigés suivant les pentes d'un comble à deux égouts



Travée.

Ouverture délimitée par deux supports verticaux constituant les points d'appuis principaux ou les pièces maîtresses d'une construction (piliers, colonnes, fermes, etc.).

Bas-relief.

Sculpture adhérant à un fond, sur lequel elle se détache avec une faible saillie.

Dimension:

Longueur: 1m11

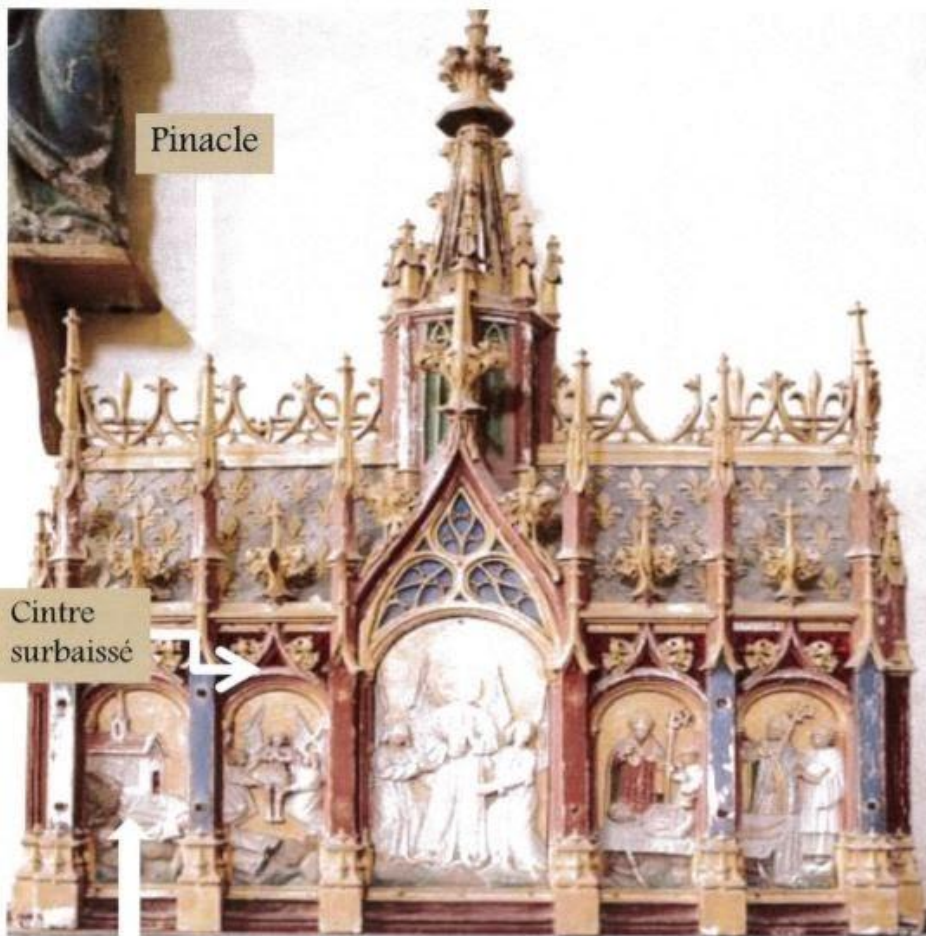
Largeur 0 m 41

Hauteur: 0 m 78

Hauteur sommet du toit:

1 m 55





Pinacle

Cintre
surbaissé

Compartment

Les côtés

Chacun des côtés se partagent en cinq compartiments formés par des arcades à cintres surbaissés et séparés par des piliers que terminent des pinacles ou des clochetons .

Définition.

Arcade.

Ouverture dans un mur qui est cintrée en suivant diverses formes d'arc.

Cintre.

Courbe intérieure d'une voûte.

Pinacle.

Ouvrage en plomb ou en pierre, de forme pyramidale ou conique, souvent ajouré et orné de fleurons, servant de couronnement à un contrefort.

Décoratif, il contribue aussi à la stabilité structurelle générale.

Il ajoute ainsi son poids à celui du contrefort qui retient la poussée de l'arc-boutant et permet d'éviter le glissement des pierres à cet endroit précis.

Les arcades du milieu qui dessinent l'extrémité des bras de la croix sont plus larges que hautes par les frontons triangulaires qui les surmontent.

Elles s'élèvent jusqu'à la ligne supérieure du toit principal tandis que les autres triangles s'arrêtent à la ligne inférieure.



Des colonnes rondes avec chapiteaux en manière de choux, soutiennent les cintres, et des antéfixes finement découpées courent en haut et bas de la toiture.

Définition:

Antéfixe.

(n.f., vient du latin *ante* : devant, et du français *fixe*) C'est un motif placé sur les toits ou corniches d'un édifice à l'extrémité d'une rangée de tuiles ou d'une partie saillante d'une toiture, par exemple pour orner ou pour masquer.

Description des compartiments de la châsse

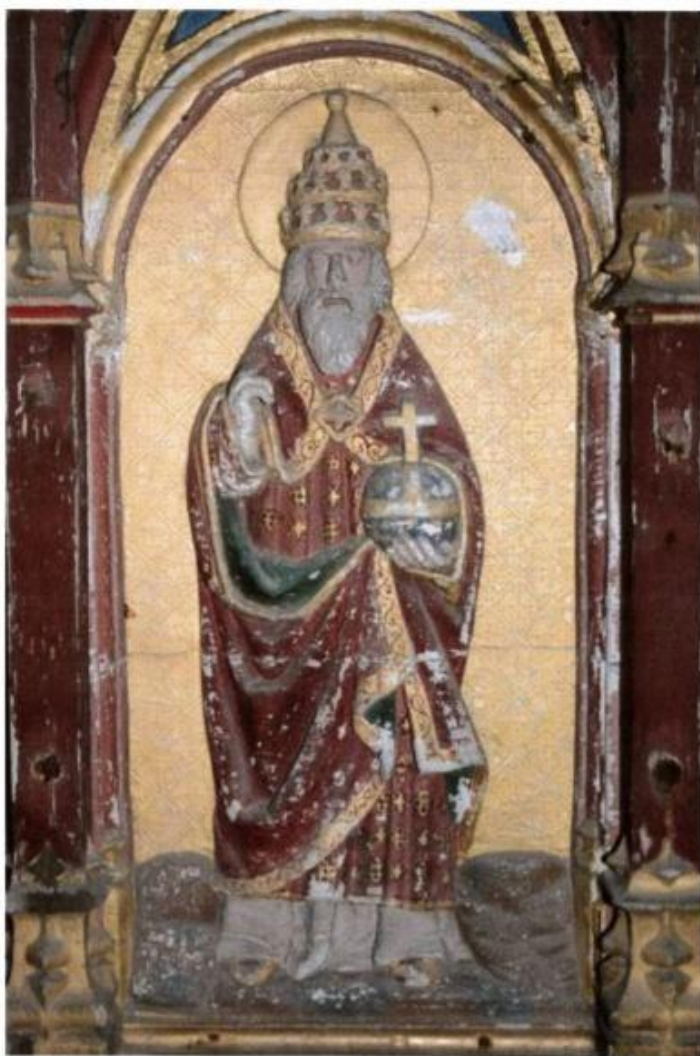


Première face latérale:
Le père éternel, une tiare (couronne)
sur la tête et la boule du monde dans la
main droite

Définition:
Tiare: couvre-chef élevé, généralement en
argent, portant trois couronnes d'or; la tire se
termine en ogive et est le plus souvent surmontée
d'un globe et d'une croix.



Deuxième face latérale:
Saint Denys, avec la
crosse épiscopale, portant sa
tête coupée.



Première face latérale:

Le père éternel, une tiare
(couronne)
sur la tête et la boule du monde
dans la
main droite

Définition:

Tiare: couvre-chef élevé,
généralement en
argent, portant trois couronnes
d'or; la tiare se
termine en ogive et est le plus
souvent surmontée
d'un globe et d'une croix.



Deuxième face
latérale:

Saint Denys, avec la
crosse épiscopale,
portant sa tête
coupée

Premier grand côté



Première et deuxième arcades.

Saint lié, reconnaissable à son nimbe (cercle lumineux), un livre à la main, semble arrêté par trois personnages armés d'épées et de lances ou de hallebarde

Définition.

Hallebarde. Arme d'hast comportant un fer de hache, et éventuellement une ou plusieurs pointes. Le long manche, la hampe est en bois et assez longue

Arcade du milieu.

Saint lié dans un arbre; trois individus sont groupés au pied de l'arbre, l'un le coupe avec une cognée, le second le tire pour le faire tomber le troisième semble assister ou présider la scène; ce dernier est vêtu d'une cotte de mailles et tient une hallebarde.

La poutre de gloire



Cet ensemble provenant d'une poutre de gloire a été exécuté en Ile-de-France.

L'attitude du Christ, dont les hanches sont ceintes d'un périzonium, présente toutes les caractéristiques de l'art de la première moitié du XIV^e siècle : fléchissement des genoux, rotation du bassin et tête inclinée sur l'épaule.

La Vierge et saint Jean esquissent tous deux un geste de désolation : la Vierge appuie une main sur sa poitrine tandis que saint Jean, conformément à la tradition byzantine, porte une main à sa joue.

Le rendu de leurs vêtements est symétrique, notamment dans le traitement des drapés. Les visages des trois personnages, emplis de douceur, expriment une douleur retenue. L'ensemble a été présenté au palais du Luxembourg à Paris, lors d'une exposition consacrée aux trésors de l'Île-de-France, au palais du Luxembourg à Paris en 1988.

Classé Monument historique 1908 et 1975

Matériau Bois polychrome

Datation XIV^e siècle

Les statues



SAINTE BARBE

MATERIAU: BOIS POLYCHROME

DATATION XVI^{ème} SIÈCLE

Sainte Barbe est née en Turquie, au bord de la mer de Marmara.

Elle est enfermée dans une tour par son père qui voulait préserver sa virginité.

Un prêtre chrétien s'introduit et la baptise.

Son père devient fou de rage, brûle la tour, pourchasse sa fille et la traîne devant le gouverneur romain.

La sentence est qu'il doit décapiter lui-même sa fille.

La chose faite, il sera aussitôt foudroyé.

Les chrétiens appelleront la jeune femme Barbare d'où son nom.

Elle est la patronne des pompiers et artificiers.



SAINT LIE

*STATUE EN PIERRE OU BOIS
POLYCHROME DU XVII^{ème}
SIÈCLE
CLASSÉE MH EN 1908*

Natif de Savins, il est né dans une famille de tisserands en l'an 1155.

Très beau et très vertueux, il n'hésitait pas à réprimander ses camarades qui s'amusaient à le choquer.

Le 02 juillet 1169, après une énième remontrance, il se fit poursuivre par ses cousins.

Lié s'enfuit jusqu'à une fontaine dans la vallée et grimpa sur un orme.



Ses assaillants se mirent à couper l'arbre, le jeune homme tomba, la tête sur une pierre et s'évanouit.

A son réveil, il se mit à prier pour ses bourreaux. Ceux-ci excédés, prirent une hache et le décapitèrent.

Lié se releva, ramassa sa tête et la porta jusqu'à l'église. Les portes s'ouvrirent et les cloches se mirent à sonner.

Ses reliques furent mises dans une châsse le 17 mai 1200 et conservées ici même.

Il est le patron de tisserands.

SAINT YVES

MATERIAUX : STATUE EN BOIS POLYCHROME

DATATION XVI^{ème} SIECLE

Orphelin d'un pauvre chevalier breton, Yves est élevé par sa mère.

Il étudie les lettres et la théologie à l'université de Paris.

Devenu prêtre, il revient en Bretagne où il est aussi juge ecclésiastique.

Il a voué sa vie aux pauvres avec qui il partage toutes ses ressources, les défendant gratuitement et les accueillant dans sa maison.

Son culte, très important en Bretagne, s'est étendu à toute la France.

On l'appelle le « prêtre saint ». Il est le patron des juges et des avocats.





LE DIACRE

MATERIAUX: BOIS

DATATION XVIII^{ème} SIECLE

Dans la liturgie catholique, le diacre tient une place de serviteur à l'autel . il porte une étole, portée de travers sur l'épaule gauche, symbolisant la charge de la croix du Christ.

A la messe, il a la charge de proclamer l'Évangile et peut prêcher . il est par excellence le ministre de la parole.

Il aide le prêtre, en particulier pour la préparation des dons . il remplit de vin le calice et y ajoute l'eau.

Il incite les fidèles aux gestes de la paix et distribue le Saint Sacrement aux fidèles.